

# La persévérance scolaire des jeunes de la MRC MARIA-CHAPDELAINE EN TANT QU'ACTEUR CLÉ, JE SUIS CONCERNÉ!



Chers élus de ma région,

C'est avec grand enthousiasme que j'ai accepté d'être le porte-parole officiel de la 9<sup>e</sup> édition des Journées de la persévérance scolaire au Saguenay-Lac-Saint-Jean sous le thème, LA PERSÉVÉRANCE SCOLAIRE, C'EST L'AFFAIRE DE TOUS! Il s'agit d'un moment fort et privilégié pour encourager et soutenir nos jeunes et pour s'investir,

en tant que décideurs, dans leur développement et leur avenir.

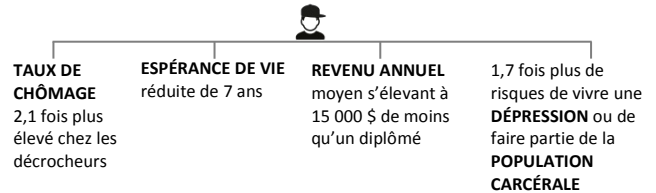
Chaque geste compte! Nous avons le pouvoir de changer les choses afin de favoriser la diplomation et la qualification des jeunes et des adultes de nos communautés, de s'allier avec les partenaires du milieu pour mettre en place des infrastructures qui leur sont dédiées, développer des projets qui sortent des sentiers battus et donner accès au plus grand nombre à un diplôme qualifiant et à une vie citoyenne riche, dans une région où l'éducation est la priorité et où chacun a droit à sa place au soleil.

Je vous invite à proclamer haut et fort les **Journées de la persévérance scolaire du 15 au 19 février 2016**, à porter fièrement le ruban vert et à poser un geste concret pour le développement de nos jeunes et de toute notre région. La persévérance scolaire, c'est l'affaire de tous! Nous comptons sur votre appui et sur votre engagement!

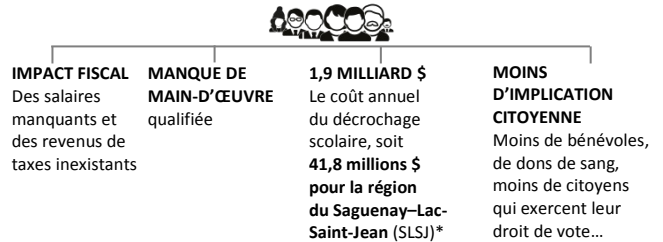
Nicolas Martel, maire de Desbiens  
PORTE-PAROLE DES JPS 2016

## L'ABANDON SCOLAIRE AU SECONDAIRE DE GRAVES CONSÉQUENCES

### POUR L'INDIVIDU<sup>1</sup>



### POUR LA COMMUNAUTÉ<sup>1</sup>



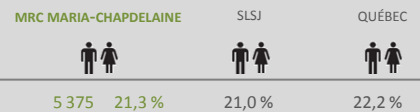
### À IMPACTS PARTAGÉS, RESPONSABILITÉS PARTAGÉES!

L'abandon scolaire est un véritable problème de société. Nous sommes tous concernés : jeunes, familles, citoyens, services publics, services de garde, municipalités, médias, décideurs, milieu scolaire, employeurs... **Soyons complices de la réussite de nos jeunes, valorisons l'éducation et soutenons leur persévérance scolaire!**

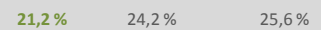
## MRC MARIA-CHAPDELAINE

### PORTRAIT DE LA PERSÉVÉRANCE SCOLAIRE

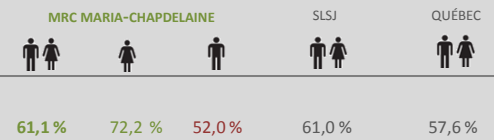
Jeunes âgées de moins de 20 ans, 2011<sup>2</sup>



**Enfants de maternelle vulnérables** | Proportion des enfants de la maternelle, proportion qui sont dits vulnérables dans au moins un domaine de développement : santé, sociabilité, maturité affective, développement cognitif et langagier, communication et connaissances générales, 2012<sup>3\*\*</sup>



**Diplomation après 5 ans** | Proportion des élèves du réseau public qui ont obtenu un diplôme ou une qualification 5 ans après leur entrée en 1<sup>re</sup> secondaire à l'automne 2006 et à l'automne 2007<sup>4</sup>



**Diplomation après 7 ans** | Proportion des élèves du réseau public qui ont obtenu un diplôme ou une qualification au plus 7 ans après leur entrée en 1<sup>re</sup> secondaire à l'automne 2006 et à l'automne 2007<sup>4</sup>



**Décrochage scolaire** | Parmi les élèves du réseau public qui ont quitté la formation générale des jeunes, proportion de ceux qui sont sortis sans diplôme ni qualification en juin 2013 et qui ne se sont pas inscrits dans le système scolaire québécois pour l'année suivante<sup>4</sup>



### À RETENIR

**Plus de 3 jeunes sur 4 (filles et garçons confondus) obtiennent un diplôme ou une qualification du secondaire au plus tard 7 ans après leur inscription en 1<sup>re</sup> secondaire**

**Environ 1 garçon sur 2 n'obtient pas un diplôme ou une qualification du secondaire en 5 ans**

### MUNICIPALITÉS

	Diplomation après 7 ans <sup>2</sup>	Diplomation après 7 ans <sup>2</sup>	
Albanel	78,6 %	Saint-Augustin	N. D.
Dolbeau-Mistassini	77,6 %	Saint-Edmond-les-Plaines	N. D.
Girardville	88,0 %	Saint-Eugène-d'Argenteau	76,5 %
Normandin	77,1 %	Saint-Stanislas	93,8 %
Notre-Dame-de-Lorette	N. D.	Saint-Thomas-Didyme	70,6 %
Péribonka	N. D.	Sainte-Jeanne-d'Arc	N. D.

# COMMENT S'IMPLIQUER?

- Rendre disponibles des aires de jeux et des espaces verts
- Offrir aux jeunes des activités culturelles, sportives et sociales variées ainsi que le matériel nécessaire à la pratique de celles-ci
- Maintenir l'accessibilité aux différents loisirs organisés (notamment financièrement)
- Promouvoir la lecture à la bibliothèque municipale
- Offrir des camps de jour aux enfants pendant les congés scolaires
- Créer des projets qui impliqueront les jeunes
- Inviter des jeunes à siéger sur certains comités
- Mettre en place du mentorat pour les jeunes
- Collaborer avec les services de garde à la petite enfance
- Créer des liens étroits avec les commissions scolaires et se faire partenaires des écoles pour certains projets
- Publier des articles sur la persévérance scolaire dans le bulletin municipal
- Afficher son soutien à la réussite éducative en portant le ruban de la persévérance scolaire
- Adopter une résolution décrétant la tenue des Journées de la persévérance scolaire et témoignant son appui à la cause de la lutte au décrochage scolaire
- Organiser une rencontre pour partager les initiatives locales en persévérance scolaire

**CHAQUE GESTE COMPTE,  
JE PEUX FAIRE UNE DIFFÉRENCE!**

## M'INVESTIR DANS LA PERSÉVÉRANCE SCOLAIRE DES JEUNES DE MA COMMUNAUTÉ : 10 AVANTAGES POUR UNE MUNICIPALITÉ

1. Des enfants et des adolescents impliqués
2. De jeunes adultes davantage prêts à prendre en main leur rôle de citoyens responsables
3. Une conscience sociale plus développée chez la jeune génération
4. Des citoyens engagés (bénévoles ou membres actifs d'une association, exercent leur droit de vote, donnent du sang, etc.)
5. Des personnes intégrées socialement
6. Une communauté dynamique
7. Une relève et une main-d'œuvre qualifiées
8. Un milieu de vie attrayant pour les jeunes familles et les entreprises
9. Des citoyens ayant un fort sentiment d'appartenance à leur communauté
10. Une collectivité qui se développe durablement aux plans social, culturel et économique



**SOUTENIR LA PERSÉVÉRANCE SCOLAIRE DES JEUNES,  
C'EST L'AFFAIRE DE TOUS!**

\* Calcul sur la base des taux de décrochage en 2010-2011.

\*\* Des tests statistiques ont été effectués pour déterminer si les différences de taux observées entre la MRC et le reste du SLSJ sont significatives. Le sigle (+) indique que la valeur du territoire est significativement plus élevée que celle du territoire de comparaison (reste du SLSJ). Le sigle (-) indique que la valeur du territoire est significativement moins élevée que celle du territoire de comparaison. Si aucun de ces deux sigles n'apparaît cela signifie qu'il n'y a pas de différence statistiquement significative.

1. Groupe d'action sur la persévérance et la réussite scolaires au Québec. (2009) *Savoir pour pouvoir : entreprendre un chantier national pour la persévérance scolaire*, p. 11.
2. Statistique Canada, Recensement de 2011, dans *Cartojeunes.ca*, Chaire UQAC-Cégep de Jonquière sur les conditions de vie, la santé et les aspirations des jeunes (Chaire VISAJ), 2014.
3. Institut de la statistique du Québec (ISQ), Enquête québécoise sur le développement des enfants à la maternelle (EQDEM), 2012 (compilations spéciales du Centre intégré universitaire de santé et de services sociaux (CIUSSS) du SLSJ).
4. Chaire VISAJ, *Cartojeunes.ca*, 2015 (compilations spéciales du ministère de l'Éducation, de l'Enseignement supérieur et de la Recherche).

**L'ÉDUCATION, UN  
LEVIER POUR LUTTER  
CONTRE LA PAUVRETÉ  
ET PROMOUVOIR  
L'ÉGALITÉ DES CHANCES**